

1. ОСНОВНЕ ИНФОРМАЦИЈЕ О ЦЕНТРУ ЗА СОЦИЈАЛНИ РАД

- ЦЕНТАР ЗА СОЦИЈАЛНИ РАД ОПШТИНЕ ТЕМЕРИН
- МЕСТО (ОПШТИНАГРАД) ТЕМЕРИН
- ГОДИНА ОСНИВАЊА: 1991
- ДИРЕКТОР: ДАНИЈЕЛ ХАЈДУК
- E-mail: csrtemerin@neobee.net, temerin.csr@minrzs.gov.rs
- АДРЕСА И ПОШ БРОЈ: НОВОСАДСКА 403 21235 ТЕМЕРИН
- ТЕЛЕФОНИ / TELEFAX: 021/843-550

2. УВОДНИ ДЕО

• ПРЕДМЕТ ИЗВЕШТАЈА

Предмет извештавања је преглед остваривања права корисника и пружених услуга социјалне заштите у складу са Законом о социјалној заштити, Породичним законом и другим законима у 2013.г као и други послови Центра за социјални рад у складу са другим законским прописима и то превентивни програми и активности које је Центар иницирао у циљу задовољавања индивидуалних и заједничких потреба у области социјалне заштите на територији и општине Темерин.

• ОСНОВА ЗА ИЗРАДУ ИЗВЕШТАЈА

Центар за социјални рад води евиденцију и документацију о корисницима, правима које су остварили и услугама које су им пружене чиме се омогућава праћење целокупног процеса рада као и прикупљање и обједињавање података центра ради планирања, утврђивања потреба и развоја нових услуга.

• КОМЕ ЈЕ НАМЕНЕН ИЗВЕШТАЈ И КО ТЕ ГА РАЗМАТРАТИ

Годишњи извештај о раду Центра за социјални рад за општину Темерин за 2013. годину . намењен је Министарству рада и социјалне политике Београд, Републичком заводу за социјалну заштиту Београд, Покрајинском секретаријату за здравство, социјалну политику и демографију Нови Сад, Покрајинском заводу за социјалну заштиту Нови Сад.

У складу са Законом о социјалној заштити (Оп.г.л. 24/11), Законом о локалној самоуправи (Оп.г.л.РС 129/07) , локална самоуправа је оснивач

Центра и у Статуту Општине Темерин (Сл.лист Општине Темерин бр.11/08) чл.17 гласи: "Предузећа, установе и друге организације чији је оснивач или већински власник Општина дужни су да Скупштини достављају на сагласност годишње планове, односно програме пословања и да јој, најкасније до 30. марта текуће године, поднесу извештај о свом раду за претходну годину."

• **ДЕЛАТНОСТ ЦЕНТРА ЗА СОЦИЈАЛНИ РАД**

У Центру за социјални рад остварују се законом о социјалној заштити ("Сл. гласник РС", бр. 24/2011) утврђена права и обезбеђује пружање услуга социјалне заштите.

Центар за социјални рад оснива јединица локалне самоуправе.

Центар за социјални рад одлучује о остваривању права корисника утврђених овим законом и о коришћењу услуга социјалне заштите које обезбеђује Република Србија, аутономна покрајина и јединица локалне самоуправе и врши друге послове утврђене законом и прописима донетим на основу закона.

Центар за социјални рад, у складу са актима јединице локалне самоуправе, учествује у пословима планирања и развоја социјалне заштите у јединици локалне самоуправе.

Јавна овлашћена

Центар за социјални рад, у складу са законом :

- 1) **проценује потребе и снаге корисника и ризике по нега и планира пружање услуга социјалне заштите;**
- 2) **спроводи поступке и одлучује о правима на материјална давања и о коришћењу услуга социјалне заштите;**

3) предузима прописане мере, покреће и учествује у судским и другим поступцима;

4) води прописане евиденције и стара се о чувању документације корисника.

Послови из става 1. тач. 2) и 4) који се односе на права, односно услуге социјалне заштите о чијем се обезбеђивању стара Република Србија обављају се као поверени, а организацију рада, нормативе и стандарде стручног рада у вршењу поверених послова прописује министар надлежан за социјалну заштиту.

Послове који се односе на права, односно услуге социјалне заштите о чијем се обезбеђивању стара аутономна покрајина, односно јединица локалне самоуправе центар за социјални рад обавља у складу са прописом који доноси надлежни орган аутономне покрајине, односно надлежни орган јединице локалне самоуправе.

Други послови центра за социјални рад

Центар за социјални рад **иницира и развија превентивне и друге програме** који доприносе задовољавању индивидуалних и заједничких потреба грађана у области социјалне заштите на територији јединице локалне самоуправе за коју је основан, иницира и развија превентивне и друге програме који доприносе спречавању и сузбијању социјалних проблема и обавља и друге послове у области социјалне заштите, у складу са законом и другим прописима.

Пружање услуга у центру за социјални рад

Центар за социјални рад пружа **услуге процене и планирања**, а **друге услуге социјалне заштите** може пружати само у оквиру своје посебне организационе јединице, ако добије лиценцу за пружање одређене услуге и ако у локалној заједници нема другог овлашћеног пружаоца услуге социјалне заштите.

ФИНАНСИРАЊЕ СОЦИЈАЛНЕ ЗАШТИТЕ

Финансирање из буџета Републике Србије

Из буџета Републике Србије финансирају се права и услуге социјалне заштите о чијем се обезбеђивању стара Република Србија, и то:

- право на новчану социјалну помоћ;
- право на додатак за помоћ и негу другог лица и право на увећани додаток за помоћ и негу другог лица;
- право на посебну новчану накнаду;
- право на помоћ за оспособљавање за рад;
- услуге породичног смештаја
- услуге саветовања и обуке хранитеља и усвојитеља;
- услуге домског смештаја;
- услуге становања уз подршку за особе са инвалидитетом осим у јединицама локалне самоуправе чији је степен развијености, утврђен у складу са прописима којима се уређује разврставање јединица локалне самоуправе према степену развијености - изнад републичког просека;
- услуге смештаја за жртве трговине људима;
- право на једнократну помоћ у случају угрожености већег броја грађана.

У буџету Републике Србије обезбеђују се средства за финансирање рада:

- центара за социјални рад -у делу јавних овлашћена

Финансирање из буџета јединице локалне самоуправе

Из буџета јединице локалне самоуправе финансирају се:

Права:

- право на једнократну новчану помоћ
- право на тренутну новчану помоћ
- право на посебну новчану помоћ
- право на накнаду трошкова погребних услуга
- право на накнаду трошкова превоза
- право на накнаду трошкова исхране
- право на накнаду трошкова дневног боравка

- право на накнаду трошкова за уџбенике и прибор
- право на опрему за смештај корисника у установу социјалне заштите или породицу
- право на накнаду трошкова привременог смештаја у прихватилишту и прихватној станици
- право на накнаду трошкова социјалног становања у заштићеним условима
- право на персоналног асистента

Услуге су:

- услуга социјалног становања у заштићеним условима
- услуга помоћи и неге у кући
- услуга саветовалишта за брак и породицу
- услуга дневног центра за децу и младе са сметнама у развоју

**ОСНОВНА СОЦИЈЕКОНОМСКА ОБЕЛЕЖЈА ОПШТИНЕ/ГРАДА КОЈЕ ПОКРИВА ЦЕНТАР ЗА
СОЦИЈАЛНИ РАД СВОЈОМ ДЕЛАТНОШЋУ**

СТАНОВНИШТВО

- ВЕЛИЧИНА

Гђ подацима кој и датирај у из 2011. године на подручј у општине Темерин живи **28.869** становника.

Становништво — процена средином године	28296	(2012)
--	--------------	--------

- СТАРОСНА СТРУКТУРА И ПОП

Становништво, према старосним групама и полу, 2011–2012.	2011		2012	
	женско	мушко	женско	мушко
број				
Деца старости до 6 година (предшколски узраст)	943	1130	956	1062
Деца старости 7–14 година (узраст основне школе)	1102	1208	1122	1224
Становништво старости 15–18 година (узраст средње школе)	660	745	639	681

Деца (0–17 година)	2550	2883	2555	2780
Млади (15–29 година)	2787	2874	2654	2735
Радни контингент становништва (15–64 година)	10027	9909	9887	9916
Укупан број становника	14412	13865	14358	13938

- ПРИРОДНИ ПРИРАСТАЈ

Стопа живорођених	9	(2012)
Стопа умрлих	11	(2012)
Стопа природног прираштаја	-2	(2012)
Очекивано трајање живота при живорођењу (просек година)	75	(2012)
Просечна старост (у годинама)	41	(2012)
Индекс старена (60+ год. / 0–19 год.)	103	(2012)

- ДОМАЊИСТВО И ПОРОДИЦА

Густина насељености (број становника по км ²)	166	(2012)
---	-----	--------

	Укупно пописана лица	Укупан број становника	Укупан број домаћинстава	Укупан број станова
Општина Темерин	28 869	28 227	9 256	10 043
Темерин	20 078	19 613	6 488	7 041
Бачки Јарак	5 785	5 667	1 844	1 949
Ориг	3 006	2 947	924	1 053

- СКЛАПАЊЕ И РАЗВОЈ БРАКОВА

Током 2013. године у општини Темерин је склопљено **180** бракова и било је **150** развода.

- ЕТНИКЕ ГРУПЕ И ДРУГА ПИТАЊА

Општина Темерин је вишенационална заједница од 16 народности. Највише има Срба (64,2%) и Мађара (29,49%).

ПОКАЗАТЕЛИ ДРУШТВЕНО - ЕКОНОМСКЕ СТРУКТУРЕ ОПШТИНЕ

- ПРИВРЕДНИ И ДРУГИ ДРУШТВЕНИ РЕСУРСИ

Према Гвсторном плану Републике Србије општина Темерин се налази у појасу интензивног развоја првог значаја, што ствара добре могућности за будући развој.

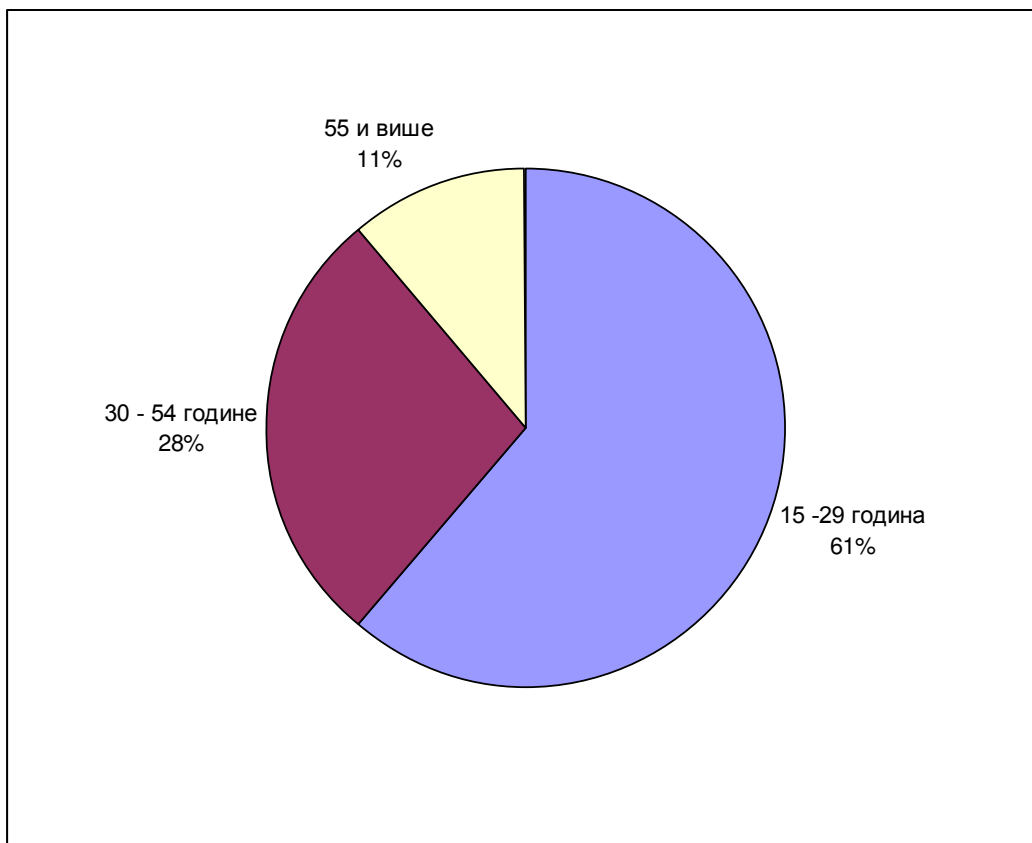
Анализа је показала да окосницу привредне структуре општине Темерин чине прерађивачка индустрија, трговина и пољопривреда, у којима делују средња и мала предузећа, и развијен предузетнички сектор.

Пољопривреда по приходима које остварује представља важну привредну грану. Општина Темерин још увек не припада туристички атрактивним подручјима. Ипак, и овде се могу пронаћи одређена природна, историјска и културна богатства која могу бити интересантна. Наиме, Општина Темерин располаже значајним природним потенцијалима за развој туризма, у које спадају, пре свега, заштићена природна добра реке Јегричке са богатом флором и фауном, богатство термалним водама погодним за развој банског туризма, као и споменик природе „Стари парк”. Туристичкој понуди могу допринети и бројна културна добра која се налазе на територији Општине, као што је 11 археолошких локалитета, замак „Каштел”, етно парк „Брвнара” и сл. Као значајан ресурс могу се навести и термоминерални

- ЗАПОСЛЕНОСТ/НЕЗАПОСЛЕНОСТ/ПЕНЗИОНЕРИ

Стање на крају децембра месеца 2013. године

Укупан број незапослених лица 2775, од тога броја 1576 жена.



*Незапосленост према годинама живота
(извор: Национална служба за запошљавање)*

- ПРОСЕЧНА ЗАРАДА (ЗА 2013.)

	септембар 2013	јануар-септембар 2013
Р Србија	42866	43188
АП Војводина	41566	41996
Јужнобачки округ	45078	45980
Темерин	31796	31991

Ниже зараде у Јужнобачком округу у периоду јануар-децембар 2013. имали су само:Сремски Карловци 31758, Бач 31335 и Бачки Петровац 30814

И Д Е О

ЦЕНТАР ЗА СОЦИЈАЛНИ РАД КАО ПРУЖАЛАЦ УСЛУГА

1. ЗАПОСЛЕНИ РАДНИЦИ

Укупан број запослених радника у ЦСР 31.12.2013. године према статусу запослених и извору финансирања радног места			
Статус запосленог	Финансира Република	Финансира локална самоуправа	Укупно радника
Радни однос заснован на неодређено време	10	3	13
Радни однос заснован на одређено време	1	1	2
Ангажовање на обављању привремених и повремених послова	0	0	0
Ангажовање на основу уговора о делу и ауторском делу	0	13	13
УКУПНО	11	17	28

Уговори о делу - 5 геронтодомаћица, 1 логопед, 1 неговатељица, 2 водитеља радионица, 1 административно-финансијски радник, 1 физиотерапеут (УОТМЕ ПОМОЋИ И НЕГЕ У КУЋИ И ДНЕВНОГ ЦЕНТРА ЗА ДЕЦУ И МЛАДЕ) и 1 спремачица.

У Центру, као организационе јединице, постоје:

- Служба за стручни социјални рад;
- Јединица за опште управно-правне, административно-техничке послове и рачуноводство са пријемном канцеларијом;
- Јединица за локална права и услуге

Радом у Центру и функционисањем Центра руководи директор, чија су права, дужности и одговорности дефинисани Статутом Центра и Уговором о раду директора.

Директор Центра одговоран је за законитост рада, поштовање стандарда стручног рада, унутрашњу и спољну координацију, планирање, организовање и контролу рада запослених.

Директор Центра истовремено обавља послове руководиоца Службе за децу и омладину, одрасле и старе.

- У циљу повезивања и интегрисања различитих организационих делова, правовременог обавештавања и координације између појединача и организационих јединица у вршењу јавних овлашћења, у Центру се образују стална и повремена стручна и саветодавна тела.

2. УСЛОВИ РАДА

Услови су неадекватни и непримерени принципима, стандардима и нормативима рада центара за социјални рад. Однос броја радника и броја канцеларија је непропорционалан.

Центар поседује адекватну рачунарску опрему (15 рачунара) и рачунарски програм (Интеграл), неопходан за савремен и професионалан рад. Рачунари које користимо су међусобно умрежени. Центар располаже са 3 аутомобила, од којих су 2 у врло добром стању, а 1 у лошем стању (за потребе локала).

Постоји значајан помак у смислу нових кадровских решења, односно њиховог утицаја на побољшање квалитета рада Стручне службе.

Однос локалне заједнице према кадровским потребама центра је реалан, у складу са могућностима.

Ценимо да ће досадашњи ангажман стручних служби и успеха у раду овог Центра у Србији, у унапређивању система социјалне заштите у локалној средини, утицати на повећање сензибилираности носилаца локалне власти за област социјалне заштите, које би резултирало обезбеђивањем адекватног и професионалног простора, као и увећањем буџетских издвајања у овој области

Приступачност објекта ЦСР особама са инвалидитетом	
Постојање рампи (фиксна или покретна)	ДА
Рукохвати	ДА
Приступачно приземље	ДА
Лифт	НЕ
Приступачни тоалети	НЕ

3. ОБУКА И УСАВРШАВАЊЕ РАДНИКА

Број стручних радника кој и су похађали програме стручног усавршавања у извештајном периоду		
Врста програма обуке или стручног усавршавања	Број програма, догађаја	Број радника
Програми обуке кој и су акредитовани у систему социјалне заштите	1	5
Програми обуке кој и нису акредитовани у систему социјалне заштите	2	5
Семинари, саветовања, конференције и друго	2	7
Неки други програми или усавршавања (академско усавршавање - специјализација, мастер и сл.)	1	1

Најпотребнији програми за едукацију радника у наредном периоду

- Породично системска терапија
- Едукација за водитеља случаја
- Преговарање и медијација у социјалној заштити
- Хранитељство деце са тешкоћама у психофизичком развоју и понашању
- Програм подршке младима кој и напуштају заштиту за осамостаљивање и живот у породици
- Подстицање просоцијалног и превенција агресивног понашања младих
- Превенција насиља над старијим особама
- Психосоцијална подршка у старости
- Ефикасна комуникација са старима

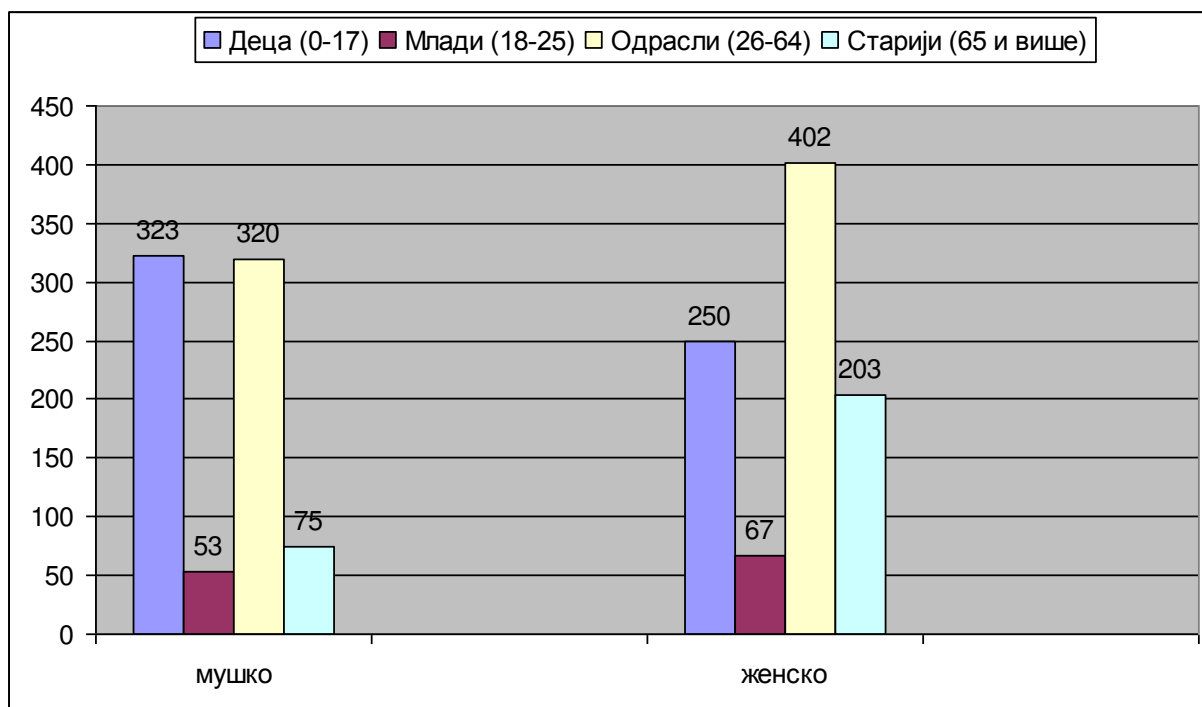
Званичних примедби и притужби на рад ЦСР Темерин није било.

И Д Е О

КОРИСНИЦИ УСЛУГА ЦЕНТРА ЗА СОЦИЈАЛНИ РАД

1. УКУПАН БРОЈ КОРИСНИКА ПРЕМА СТАРОСНИМ ГРУПАМА (деца, млади, одрасли, стариј и) НА АКТИВНОЈ ЕВИДЕНЦИЈИ ЦСР.

Укупан број корисника који су уписани у регистар ЦСР и на активној евиденцији у ЦСР у 2013. по старости и полу						
Корисници по узрасту	Број корисника на активној евиденцији у току извештајног периода (01.01.2013. - 31.12.2013.)			Број корисника на активној евиденцији 31.12.2013.		
	м	ж	Укупно	м	ж	Укупно
Деца (0-17)	323	250	573	123	98	221
Млади (18-25)	53	67	120	34	35	69
Одрасли (26-64)	320	402	722	207	216	423
Старији (65 и више)	75	203	278	52	130	182
Укупно	771	922	1693	416	479	895



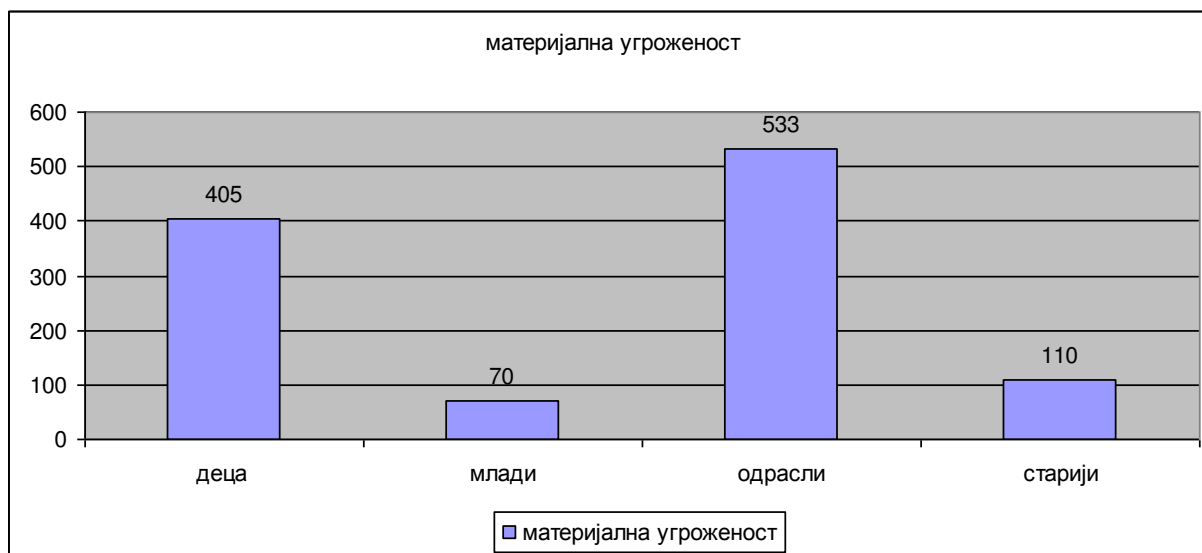
2. СОЦИОАНАМНЕСТИЧКИ ПОКАЗАТЕЛИ КОРИСНИКА ПО УЗРАСНИМ ГРУПАМА (деца, млади, одрасли, стариј и)

Број деце по узрасту и полу на активној евиденцији ЦСР у току 2013. године и на дан 31.12.2013.године						
Узрасне групе	Укупан број деце у 2013. год.			Број деце на дан 31.12.2013.године		
	М	Ж	УКУПНО	М	Ж	УКУПНО
0 - 2	17	10	27	12	6	18
3 - 5	21	20	41	12	12	24
6 - 14	107	79	186	66	51	117
15-17	178	141	319	33	29	62
УКУПНО	323	250	573	123	98	221

Број деце у ЦСР према корисничким групама и узрасту у 2013. години					
Корисничке групе	Узраст				
	0-2	3-5	6-14	15-17	УКУПНО
Деца без родитељског старана	4	0	11	15	30
Деца жртве насиља и занемаривања	2	2	21	8	33
Деца са проблемима у понашању	0	0	0	41	41
Деца чиј и се родитељи споре око начина вршења родитељског права	4	9	22	5	40
Социо-материјално угрожена деца	18	26	110	252	406
Деца ССИ	0	3	24	15	42
Деца жртве трговине људима	0	0	0	0	0
Деца страни држављани без пратње	0	0	0	0	0
Деца повратници/из реадмисија	0	0	0	0	0
Остала деца	2	2	13	26	43

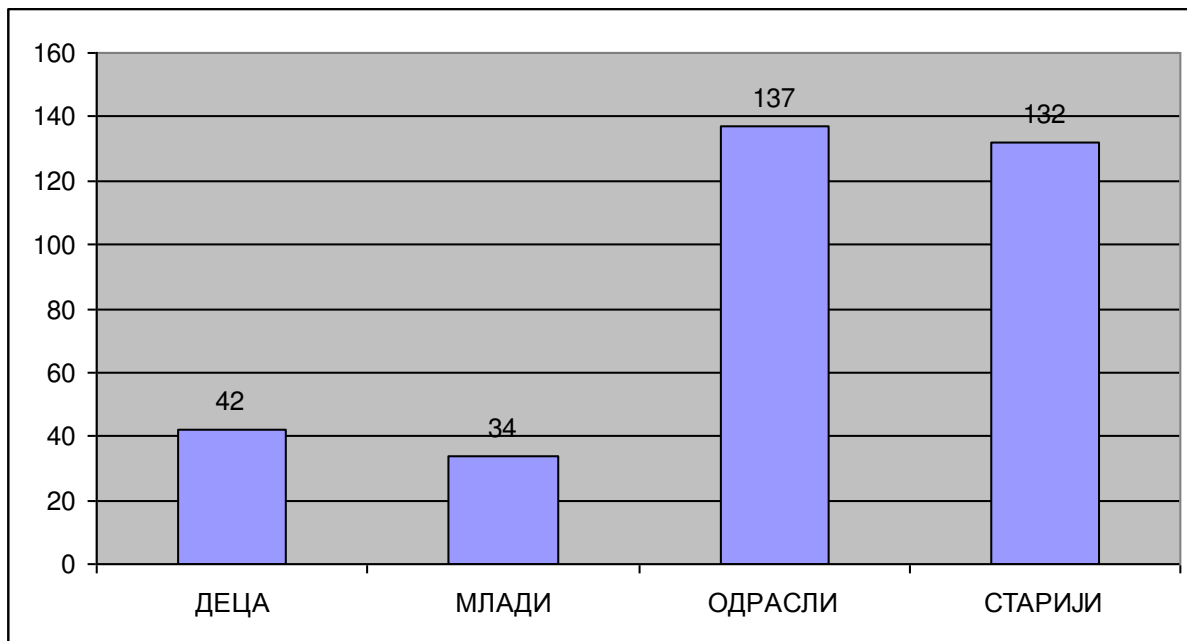
Број пунолетних корисника у ЦСР по корисничким групама и старости у 2013. години

Корисничке групе	Млади	Одрасли	Старији и	УКУПНО
Занемарена особа и у ризику од занемаривања	1	12	1	14
Особе са инвалидитетом и здравствено угрожене особе	34	137	132	303
Особа са друштвено неприхватљивим понашањем	8	2	1	11
Особа са поремећеним породичним односима	5	11	4	20
Особе које имају потребе за домским смештајем и другим услугама социјалне заштите у локалној заједници	0	0	36	36
Материјално угрожене особе	70	533	110	713
Страни држављани и лица без држављанства у потреби за социјалном заштитом	0	0	0	0
Жртве трговине људима	0	0	0	0
Остали	15	67	63	145
УКУПНО	133	762	347	1242

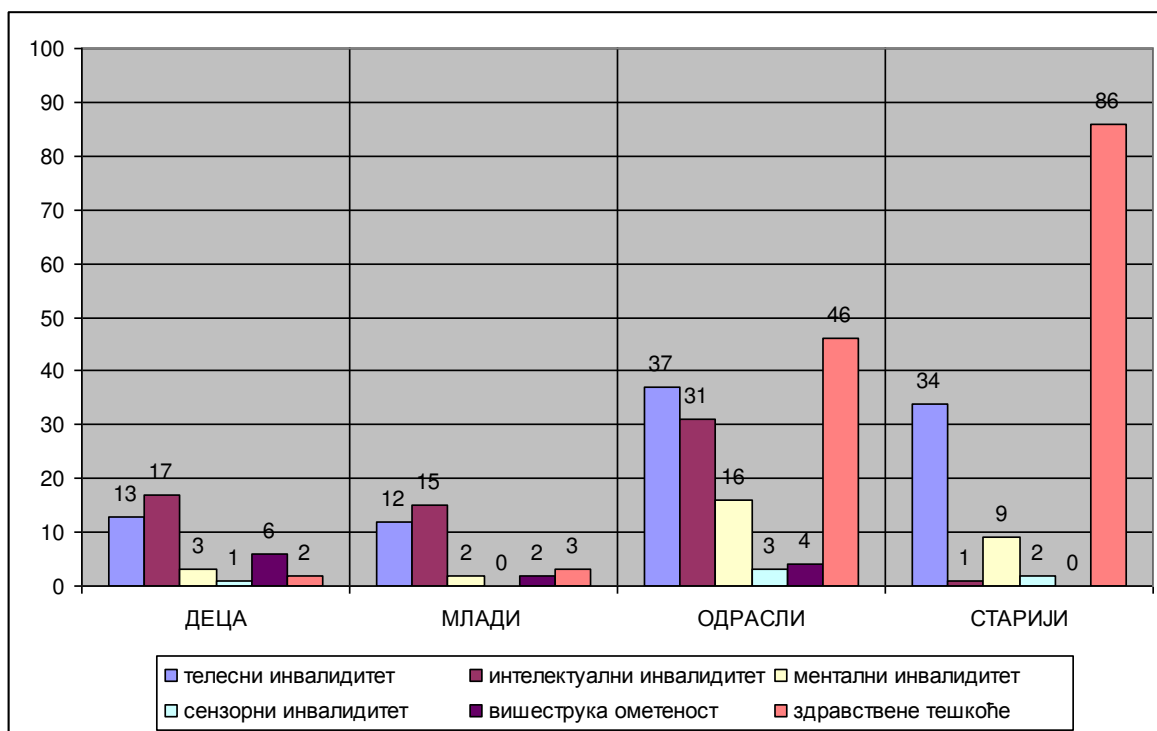


Корисници ЦСР – материјална угроженост

Укупан број корисника ЦСР са проблемом материјалне угрожености (различитих дужина трајања и степена изражености) је 1118 што говори о томе да је ова проблематика најизраженија у локалној заједници.



Корисници Центра током 2013. - Ометње у развоју, инвалидитет и здравствене тешкоће



Корисници Центра током 2013.

Ометње у развоју, инвалидитет и здравствене тешкоће (детално)

3. **ФЛУКТУАЦИЈА КОРИСНИКА** (деца, млади, одрасли, старији). Флукуацију у корисника треба приказати на нивоу укупног броја корисника, према разлогу уласка у систем социјалне заштите - деце, младих, одраслих и старијих, (пренети, новоевидентирани, реактивирани, стављени у пасиви и слично);

Кретање броја корисника у ЦСР у 2013. години					
Старосне групе	Пренети	Новоевидентирани	Реактивирани	Укупно у 2013.	Стављени у пасиву
Деца (0-17)	224	148	201	573	352
Млади (18-25)	71	25	24	120	51
Одрасли (26-64)	379	176	167	722	299
Старији (65 и више)	174	68	36	278	96
У К У П Н О	848	417	428	1693	798

4. **СТАРОСНЕ ГРУПЕ КОРИСНИКА ПРЕМА ОСТВАРЕНИМ ПРАВИМА ПРИМЕНЉИМ МЕРАМА И ГРУЖЕНИМ УСЛУГАМА У ЦЕНТРУ ЗА СОЦИЈАЛНИ РАД**

ДЕЦА

(Мере - Надзор; Усвојене, смештај, деца до 7 година, осамостаљивање деце са проблемима у понашању . . .

Старосна структура деце на активної евиденцији и ЦСР према врсти смештаја у 2013. години и на дан 31.12.2013.										
Узраст	Узраст									
	0-2		3-5		6 - 14		15 - 17		УКУПНО	
	Укупно у 2013.	На дан 31.12.2013.	Укупно у 2013.	На дан 31.12.2013.	Укупно у 2013.	На дан 31.12.2013.	Укупно у 2013.	На дан 31.12.2013.	Укупно у 2013.	На дан 31.12.2013.
Сродничка породица (сродничко хранитељство и смештај код сродника старатеља)	0	0	0	0	6	6	5	4	11	10
Хранитељство	2	1	0	0	4	4	2	2	8	7
Домски смештај	0	0	0	0	2	1	2	2	4	3
Мала домска	0	0	0	0	0	0	0	0	0	0

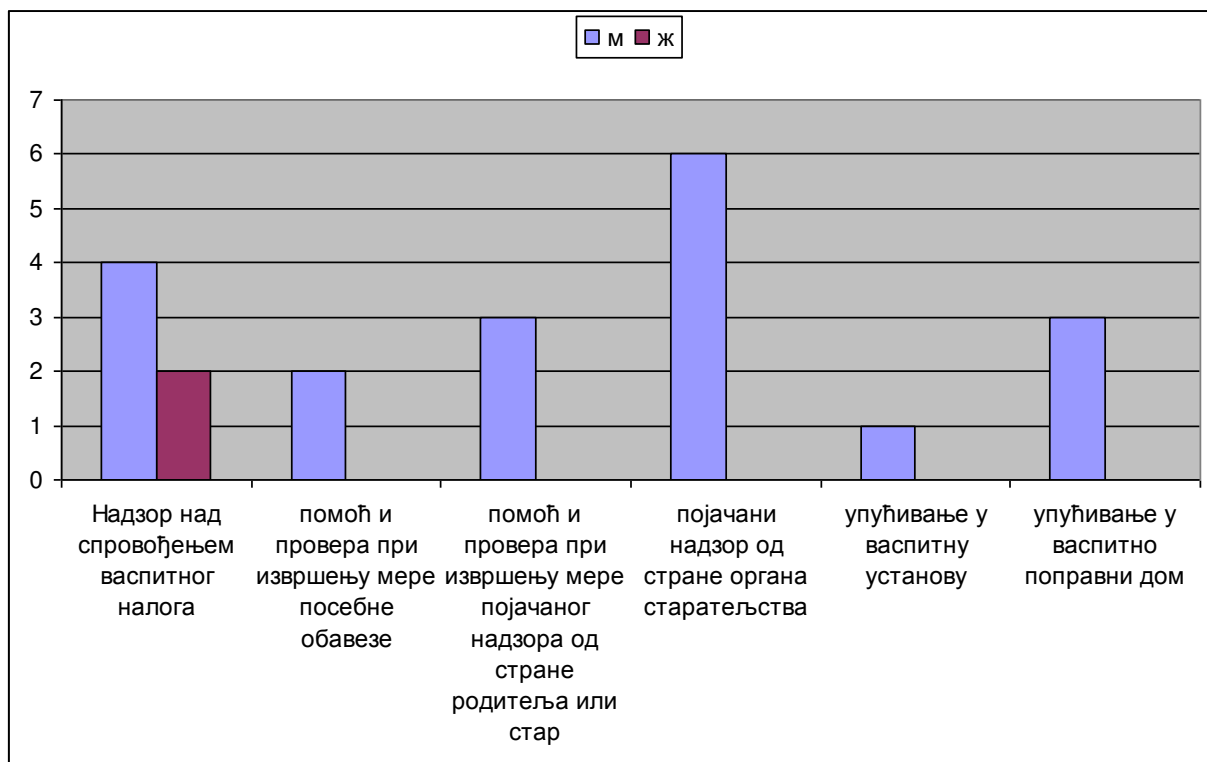
заједница											
Прихватилиште	0	0	0	0	0	0	1	0	1	0	
Друге врсте смештаја	0	0	4	4	12	12	8	8	24	24	
УКУПНО	2	1	4	4	24	23	18	16	48	44	

Број усвојене деце у 2013. години

0

Број деце у ЦСР под старатељством, према врсти старатеља, у 2013. години

Врста старатеља	Број деце
Старатељ	13
Непосредни старатељ	5
Колективни старатељ	0
Привремени старатељ	13
Привремени старатељ-колизијски	0
Деца која су током извештајног периода имала постављеног привременог старатеља, укључујући и колизијског привременог старатеља и старатеља	0



Центар за социјални рад је уз подршку Гвкрајинског секретаријата за здравство и социјалну политику, реализовао пројекат „Умем боље“, намењен пружању

услуга деци (која се налазе у периоду ране адолесценције) и њиховим родитељима, а која су у свом понашању испољила извесне маладаптивне облике понашања и која су под ризиком од даљег развоја социјално негативних облика понашања и то кроз услуге психосоцијалне подршке и помоћи, саветодавног и психотерапијског рада.

Циља група пројектних активности су била деца, основношколског узраста (од петог до седмог разреда) који живе на територији општине Темерин, а који у свом понашању испољавају елементе насилног или неког другог облика маладаптивног понашања (склоност лагану, крађи, тучама, вршњачком насиљу (булинг), отпору ка ауторитету наставника, проблеми у прилагођавању и поштовању школских правила и захтева). У групу директних корисника су били обухваћени и њихови родитељи.

МЛАДИ, ОДРАСЛИ, СТАРИЈИ

Број пунолетних корисника у ЦСР под старатељством на дан 31.12. 2013. године према старости и врсти старатеља				
Врста старатеља	Старост корисника			
	Млади	Одрасли	Старији	Укупно
Старатељ	6	26	6	38
Непосредни старатељ	0	4	0	4
Колективни старатељ	0	0	0	0
Привремени старатељ	0	6	3	9
Привремени старатељколизистички	0	0	0	0
УКУПНО	6	36	9	51

Број пунолетних корисника у ЦСР који су на смештају, према врсти смештаја у 2013. год. и на дан 31.12.2013.								
Врста смештаја	Млади		Одрасли		Старији		Укупно у 2013. год.	Укупно 31.12. 2013.
	у 2013. год.	31.12. 2013.	у 2013. год.	31.12. 2013.	у 2013. год.	31.12. 2013.		
Смештај у сродничку породицу (укључујући смештај у породицу старатеља)	1	0	0	0	0	0	1	2
Породични смештај у другу породицу	0	0	0	0	0	0	0	0
Домски смештај	3	3	20	16	45	29	68	48
Смештај у малу домску заједницу	0	0	0	0	0	0	0	0
Прихватилиште	0	0	1	0	0	0	1	2
Друге врсте смештаја	15	14	50	48	18	14	83	76
УКУПНО	19	17	71	64	63	43	153	128

ПРАВО НА МАТЕРИЈАЛНУ ПОДРШКУ

Током 2013. године укупно је одобрено 577 једнократних помоћи и то:

Једнократна новчана помоћ: 511

Тренутна новчана помоћ 59

Псебна новчана помоћ 2

Накнада трошкова сахране 5

Ови видом помоћи је обухваћено укупно 434 корисника у стању социјалне потребе.

Центар је такође реализовао и програмске активности подршке најугроженијим пензионерима у општини Темерин у два наврата и то:

1. Пдела пакета хране и хигијене 250 пензионера
2. Пдела једнократних помоћи 71 пензионер

100 основношколаца је добило новчану помоћ за уџбенике и прибор.

Такође је 250 деце било обухваћено у виду пакета.

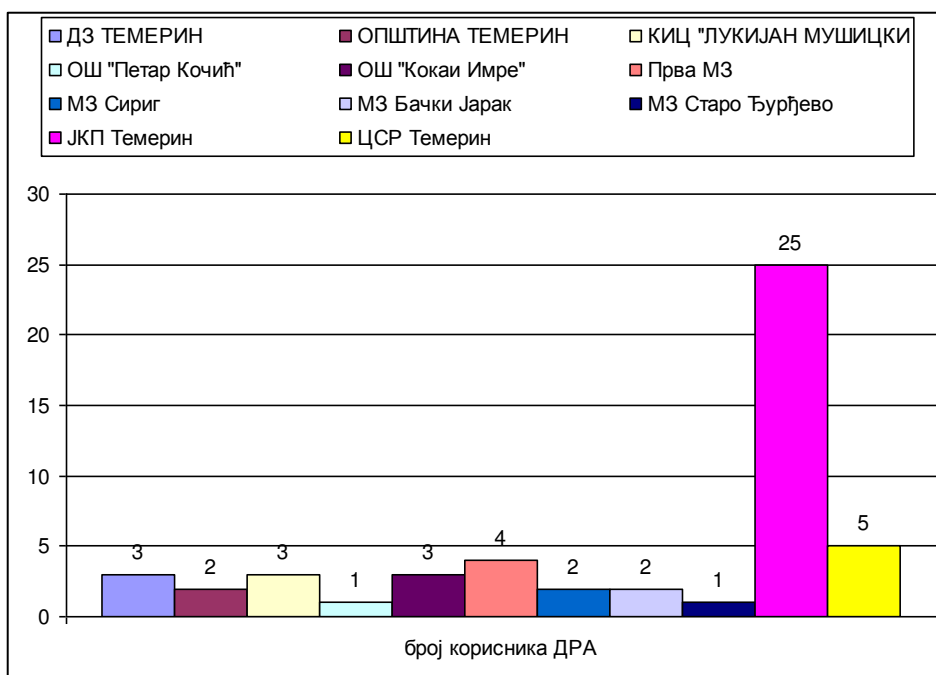
Новчана социјална помоћ 373 корисника

Увећана новчана социјална помоћ 187 корисника

Додатак за помоћ и негу другог лица 76 корисника

Увећани додатак за помоћ и негу другог лица 145 корисника

Право на једнократну новчану помоћ је остварило укупно 51 лице путем добровољног радног ангажовања.



ПОСЕБНО ОСЕТЛИВЕ ГРУПЕ КОРИСНИКА

према специфичним обележјима, оствареним правима, применим мерама и пруженим услугама центра за социјални рад - Жртве насиља, Роми, особе са инвалидитетом, жртве трговине људима, бескућници, повратници (реадмисија).

Ерој корисника у ЦСР кој и су у 2013. години били жртве насиља у породици, према доминантној врсти насиља									
Доминантне врста насиља	Старост жртве насиља								УКУПНО
	Деца		Млади		Одрасли		Стариј и		
	М	Ж	М	Ж	М	Ж	М	Ж	
Физичко насиље	1	1	0	0	0	2	0	0	4
Сексуално насиље	0	1	0	0	0	0	0	0	1
Психичко насиље	1	1	0	0	1	0	0	0	3
Занемаривање	6	4	0	0	0	0	0	0	10
Економско насиље	0	0	0	0	0	0	0	0	0
Друго	0	0	0	0	0	0	0	0	0
УКУПНО	8	7	0	0	1	2	0	0	18

Доминантан проблем током 2013. године је било занемаривање, односно постојање ризика од занемаривања.

Табела приказује само нове случајеве, кој и су се јавили током 2013. године. Дрк су остали свакако у оквиру планираних активности периодично праћени.

III ДЕО

ПОСЛОВИ ЦСР НА ОСТВАРИВАЊ ПРАВА, ПРИМЕНИ МЕРА И ОБЕЗБЕЂИВАЊ УСЛУГА

1. СТРУЧНИ ПОСЛОВИ ЦСР

- Послови процене и планирања

Ерој реализованих стручних поступака процене према корисницима услуга центра за социјални рад у 2013.

Стручни поступак	Број поступака				Укупно
	За децу	За младе	За одрасле	За старије	
Љичетна процена	61	3	18	13	95
Усмерена процена корисника	2	0	0	1	3
Процена опште подобности усвој итеља	0	0	5	0	5
Процена опште подобности старатеља	0	0	1	0	1
Број донетих одлука о подобности сродника за пружање услуге породичног смештаја	0	0	2	0	2
Број донетих одлука о подобности потенциј алних хранитеља за пружање услуге породичног смештаја	0	0	7	1	8
Друго	13	6	5	0	24

Број сачињених индивидуалних планова пружања услуга и поновних прегледа планова услуга према старосним групама

	За децу	За младе	За одрасле	За старије	Укупно
Број сачињених планова	46	15	38	23	122
Број поновних прегледа	63	17	45	25	150

Број сачињених планова пружања услуга за породице

5

- Неодложне интервенције

Број предузетих неодложних интервенција у извештајном периоду

Узраст корисника	Број интервенција
За децу	0
За младе	0
За одрасле	0
За старије	1
УКУПНО	1

- Специј ализовани послови

Број случајева код којих је примењено саветодавно усмеравање

Врста саветодавног усмеравања	Број случајева
Помоћ у васпитању и развојним проблемима деце	10

Психосоцијална подршка жртвама насиља	5
Помоћ у сређивању брачних и породичних односа	15
Усмеравање лица у стању социјалне потребе	52
Организовање животне и радне средине	13

- Супервизијски послови

У складу са донесеним годишним планом супервизијског рада, доминантна усмереност активности супервизијског процеса је била ка пружању помоћи водитељима случаја у примени још увек „нове“, методологије рада, те утврђивања и усклађивања стандарда рада на нивоу службе. Активности су такође биле усмерене на праћење и заштиту квалитета стручног рада водитеља случаја, као и помоћ при превазилажењу проблема и тешкоћа у раду. У том смислу, административна функција супервизије је била доминантна. Такође, активности супервизије су биле једним делом усмерене и на подстицање професионалног усавршавања водитеља случаја и оснаживање његових личних и професионалних компетенција.

- Управно правни послови

Управно правни пословиу социјалној заштити обухватају примену управно-процесних правила у вођењу поступка као и припрему појединачних управних аката у стварима чије решавање законом поверено установама социјалне заштите, као и послове вођења евиденције и издавање уверења о штићеницима, издржаваним лицима, лицима према којима је извршено насиље у породици и лицима против којих је извршено насиље у породици и лицима против којих је одређена мера заштите од насиља у породици, те другим чињеницама о којима се води службена евиденција и друге послове у складу са законом. Правни послови у центру за социјални рад обухватају и послове припреме аката за покретање и других поступака из породичних односа, заштите права детета, односно права других пословно неспособних лица и у другим случајевима када су учешће или активна легимитација органа старатељства прописани законом као и правна подршка и усмеравање у вези са реализацијом мера старатељске заштите, заштите од насиља у породици, правима детета и вршењем родитељског права, правима особа са инвалидитетом и

припадника других осетљивих група-све у непосредном раду са корисницима као и послове информисања, правног саветовања, учешће у процени, планирању и реализацији услуга и мера социјалне и старатељске заштите у сарадњи са запосленима на стручним пословима у социјалној заштити.

- **Налази и мишљења**

Достављање налаза и стручног мишљења на захтев суда, у парницама у којима се одлучује о заштити права детета или о вршењу, односно лишењу родитељског права	
Поступак пред судом	Број налаза и мишљења
Вршење родитељског права	31
Регулисање личног односа детета и родитеља	2
Извршни поступак у регулисању виђања детета и родитеља	0
Изддржавање детета	1
Лишење родитељског права	0
Кривични поступак против родитеља због занемаривања и злостављања детета	0
Целисходност покретања припремног поступка	0
Припремни поступак	0
Кривични поступак	15
Прекршајни поступак	21
Поступак за заштиту права детета	0
УКУПНО	70
Број достављених налаза и мишљења, на захтев суда односно тужиоца о сврсисходности мере заштите од насиља у породици.	2

2. Услуге у заједници и друга права која су у функцији локалне самоуправе

Пред послова јавних овлашћена ЦСР има активну улогу у иницирању и реализацији локалних услуга социјалне заштите као и превентивне активности које спроводи са циљем спречавања и сузбијања социјалних проблема у локалној заједници.

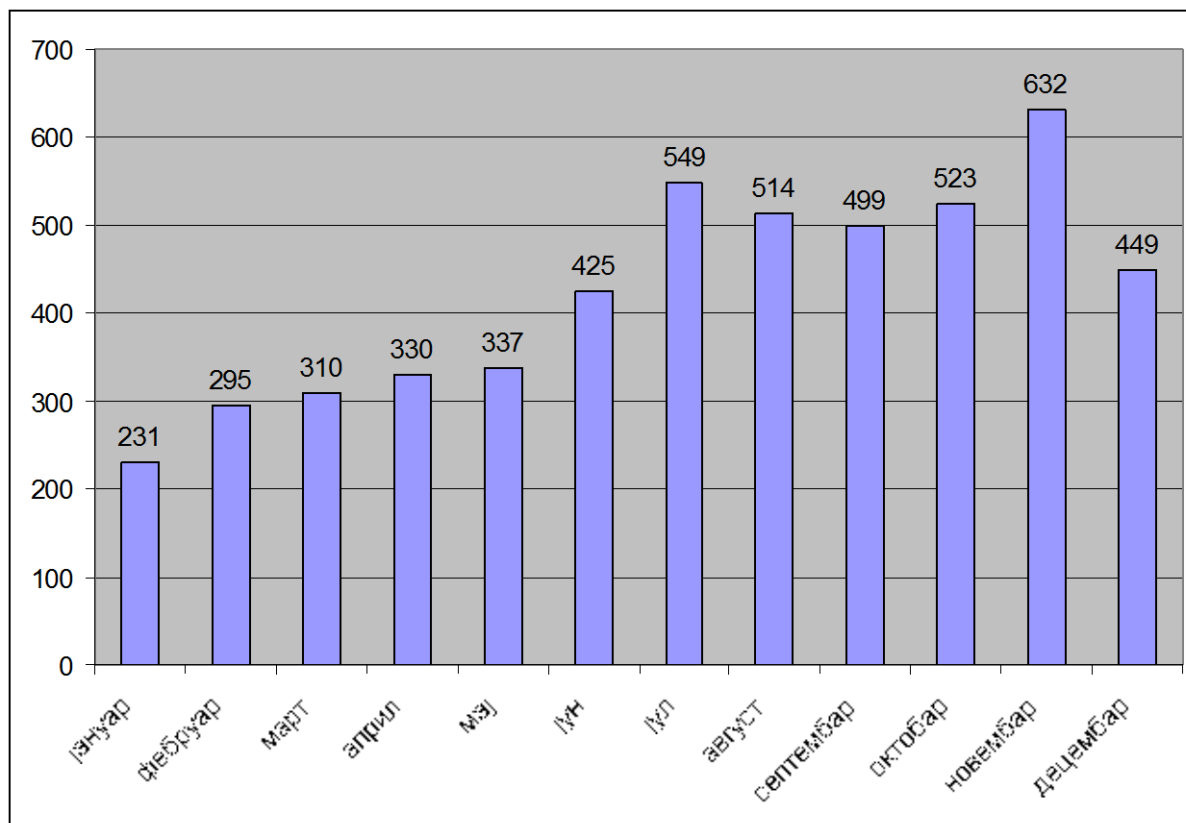
Идвојена средства од стране буџета општине Темерин доминантно су усмерена на материјална давања, али постоје, поред овог аспекта, и други облици социјалне заштите која су такође финансирана.

УСЛУГА ПОМОЋИ И НЕГЕ У КУЋИ

Најчешће пружане услуге, током 2013. године су биле: одржавање хигијене стана (простора, одеће, постелине); одржавање личне хигијене (помоћ при облачењу, купану, прању косе, бријању, сечењу ноктију..), помоћ у обезбеђивању исхране (набавка намирница, припрема лаких оброка), загревању просторија (ложење ватре), лаичке здравствене помоћи и породичне неге (контрола узимања лекова, мерење крвног притиска, помоћ при кретању и одласку у тоалет, једноставна масажа, узимање рецепата и набавка лекова), помоћ у задовољењу социјалних и др. потреба (помоћ при кретању, иницирање социјалних контаката, разговори, савети, плаћање комуналија, пружање услуге транспорта, посредовање), стручна подршка (психосоцијална подршка и здравствена подршка, посредовање код др. институција ради остваривања права корисника) и друге.

Укупан број корисника током године 35.

Укупно ангажоване 5 геронтодомаћице. Укупна сатница 5094.



Графиком месечне сапнице ангажована геронтодомаћица током 2013. године

Приликом пријема кориснику и сродницима се пружају информације о врсти услуге те правима и обавезама приликом теренске посете стручног сарадника. На основу детаљно извршене процене потреба потенцијалног корисника, врши се планирање услуга за сваког корисника индивидуално (дефинише се спецификација услуга, динамика пружања и учешће у плаћању услуга). За сваког новог корисника је израђен, индивидуални план услуга који је резултат поступка процене од стране стручног сарадника, усменог договора са корисником /чланом породице/ приликом посете на терену, као и консултација са неговатељицама и геронтодомаћицама и анализе расположивог времена за ангажовање. Са сваким корисником је склопљен уговор о пружању услуга и износ партиципације у плаћању услуга.

Учешће у трошковима	број
без партиципације	15
50% партиципација	8
пуна цена услуге	12
УКУПНО	35

Током децембра месеца у Едукативном центру у Новом Саду 5 геронтодомаћица је завршило едукацију.

Едукација је неопходна у поступку лиценцирања услуге ПМК.

Током 2013. године реализован је и пројекат "**Заједно за златно доба**" - стварање интегрисаног модела услуге помоћи старима и немоћнима ЦСР и Дома Здравља Темерин (формирање мултидисциплинарног тима подршке).

УСЛУГА ДНЕВНОГ ЦЕНТРА ЗА ДЕЦУ И МЛАДЕ СА СМЕТНАМА У РАЗВОЈУ

Након завршетка пројектних активности (*Пројекат је трајао до 10.02.2013.*) почетком 2013. године, обезбеђен је наставак пружања квалитетних услуга деци и младима са сметњама у развоју и неометано одржавање објекта и простора. услуга дневног центра је данас референтан и препознатљива у локалној заједници, али и земљи како по креативном изгледу и опремљености тако и по начину и квалитету програма рада са корисницима.

Током 2013. године, корисници центра били су **деца и млади са сметњама у развоју** из насељених места (Темерин, Бачки Јарак, Сириг и Старо Турђево), различите старосне доби узраста, врсте и степена психо физичког и функционалног статуса или ометености: Деца и млади са сметњама у развоју са интелектуалним сметњама; Деца и омладина са физичком оштећењима, Деца и млади вишеструко ометена у развоју; Деца и омладина оболела од аутизма и друга вишеструко угрожена група деце и млади која није обухваћена системом васпитања и образовања и социјалне заштите. Корисници Дневног центра не могу бити деца и млади који имају нерегулисане епилептичне нападе, стања и понашања која угрожавају безбедност особе и њене околине. Обзиром на инклузивни карактер, у раду Дневног центра се повремено укључују и деца из опште популације о којима се не води посебна евиденција.

Структура деце је хетерогена по полу, узрасту, капацитетима, интересовању и друго. Током 2013. Године, услугама Дневног центра било је обухваћено укупно **68 деце и младих са сметњама у развоју**, од тога **42 деце и младих** су корисници са сметњама у развоју, **21 дете** има тренутне потешкоће у развоју и корисници су услуга дефектолога, логопеда и **7 корисника** стално

користи услуге физиотерапета (неки од њих су корисници и других услуга центра).

Узраст	Групни рад	Индивидуални рад са дефектологом-логопедом	Индивидуални рад са физиотерапеутом	УКУПНО деце и младих
Деца до 7 година	1	16	2	19
Деца и млади од 7-18 година	25	3	4	32
Младе особе од 18 година ...	17	-	-	17
УКУПНО	43	19	6	68

Корисници Дневног центра су различите старости, од 2 до 40 година. Најбројнија група корисника су деца и млади од 7-18 година. Најучесталија група која свакодневно користи услуге су младе особе са инвалидитетом узраста од 18 до 40 година који су изашли из система образовања и оспособили се за одређена занимања. Истовремено је то и најугроженија група младих изразито лошег социјално економског статуса и већина не учествује у плаћању трошкова услуге. Пјтом је најзаступљенија група деце узраста до 7 година која имају посебне потребе за дефектолошким и физиотерапеутским третманима.

У Дневном центру је свакодневно до максимално 20 деце и младих са сметњама у развоју, укључених у различите дневне активности. Са децом се ради кроз групни рад и индивидуални рад. Уз групни рад са децом паралелно се одвијају третмани са дефектологом (просечно пет третмана дневно),

третмани (вежбе) са физиотерапеутом и индивидуални рад са психологом(услуга саветовалишта).

Дневне услуге/садржај и	МЕСЕЦ											УКУПНО	
	II	III	IV	V	VI	VII	VIII	IX	X	XI	XII		
Васпитно едукативне и радно окупационе активности (Рад васпитача)	9	13	11	12	12	7	12	10	13	10	10	119	
Рехабилитационо стимулативне активности (Рад физиотерапеута)	8	13	10	12	11	10	14	9	8	13	10	118 Индив. рад	
	3	8	8	9	3	7	10	6	6	13	10	83 Групни рад	
Услуге дефектолога, логопеда	-	8	12	8	7	5	12	-	12	11	12	87	
Услуге психолога	-	-	5	4	3	1	1	-	-	1	-	15 Индивид.	
			3	3	2	2	5	4	4	3	2	28 Групни рад	

Активности у локалној заједници	3	-	1	3	3	2	-	3	4	3	5	27
УКУПНО	23	42	50	51	41	34	54	32	47	54	49	477

Број и врста дневних услуга / садржаја током 2013. године

Р.Б.	Активности и садржаји	Број деце
1.	Рад на развоју и богаћењу речника	3
2.	Реедукација психомоторике	1
3.	Вежбе аудитивне дискриминације, графомоторике и читања	3
4.	Вежбе артикулације и логомоторике	14
	Укупно	21

Активности и садржаји деце за претплативима логопеда

- **Подршка при повезивању с другим службама и ангажовању у заједници**

У Дневном центру је пружана подршка младим особама са инвалидитетом за активно тражење прилика за укључивање у активности заједнице и запошљавање. Са младим особама са инвалидитеом реализован је, у складу са законом о запошљавању особа са инвалидитетом, програм каријерног

информисања и конкретне активности (израда личне документације: лична карта, радничка књижица, пасош) и пријава у евиденцију националне службе запошљавања, обука за писање CV, обука за вођење интервјуа са послодавцем оспособљавање за конкретне вештине и рад и повезивање с другим службама у заједници.

- **Укључивање деце у АКТИВНОСТИ У ЛОКАЛНОЈ ЗАЈЕДНИЦИ И ОСТАТЕ АКТИВНОСТИ ДНЕВНОГ ЦЕНТРА**

Активности са децом и младима које се спроводе изван простора Дневног центра имају за циљ постизање принципа инклузивности, информисања, едукације, анимирања јавности и њиховог пуног учешћа у животу заједнице. Током године, деци корисницима услуге Дневног центра било је омогућено пуно учествовање у планирању услуга, учешће у бројним активностима и догађајима у заједници и шире:

- Наступ деце и младих на церемонији завршне свечаности пројекта "Унапређење животних услова, права и запошљавања избеглих и расељених лица у Србији", Београд, Дом омладине, април 2013.
- Посете изложбама галерије КИЦ "Лукијан Мушички", током године
- Учесће на фестивалу фолклора "Коло магични круг", Др "Младен Стојановић", Б.Јарак (израђена слика "КОЈУ дуга 2,5 метра од фигура од пластелина)
- Учесће у реализацији пројекта "Гинђува", организација Омладинског клуба Канцеларије за младе општине Темерин
- Представљање и учешће на ДОНОР САЈМУ, ФИДЕ Србија, Београд, јун 2013.
- Покретање пројекта и отварање Дечије пијаче у Темерину, мај - септембар
- Учесће на Мини олимпијади у организацији ОШ "Лукијан Мушички", Темерин
- Наступ на Змајевим дечијим играма, Нови Сад, јун 2013.
- Учесће у програму 9. Пасуљиаде (музички наступ деце, израђен пано са песмицама о пасуљу, песма наше кориснице освојила другу награду), Темерин, јун 2013.

- Једнодневни излет за "Буцин салаш", Темерин, септембар 2013.
- Учесће у Програму обележавања Дечије недеље у Темерину (заједничко прављење макете авиона Дневног центра, вођење радионице "Авиончић за понети" и друго), октобар 2013.
- Посете ОШ "Петар Кочић", одељење из Старог Турђева, октобар 2013.
- Организоване хуманитарне концерта ансамбла „ВИПА“ у Темерину, октобар 2013.
- Учесће на 19. сусретима социјалне заштите у Нишу; представљање нове локалне услуге за децу са сметњама у развоју Темерина, октобар 2013.
- Посета деце и особља Kft."Biztos kezdet"- Морахалому, у Мађарској, октобар 2013.
- Представљање капацитета младих са сметњама у развоју, у оквиру пројекта БАЈКА у Медија центру, Београд, децембар 2013.
- Учесће на јубиларној 10. Конференцији и FICE SRBIJA, Београд, децембар 2013.
- Учесће у манифестацији Новогодишње свечаности и 'Нбћ куповине', Темерин, децембар 2013. и друге бројне активности које смо организовали током године.

Укупно 36 корисника (53%) плаћа услуге Дневног центра за децу и младе, од тога:

Укупно 28 корисника плаћа услугу 100 %

- 5 корисника са групног рада
- 21 корисник са логопедског третмана
- 2 корисника са физиотерапеутског третмана

Укупно 8 корисника плаћа услугу 50%

- 3 корисника групног рада
- 5 корисника са физотерапеутског третмана

Укупно 32 корисника (47%) не плаћају услуге (истовремено и најредовнији корисници центра) од укупно броја корисника (68) Дневног центра

УСЛУГА САВЕТОВАЛИШТА ЗА БРАК И ПОРОДИЦУ

Током 2013. године, услуге психолога усмерене су приоритетно на организовање и спровођење групних психолошких радионица за младе са сметњама у развоју и психо социјалну подршку и саветодавни рад појединца и породица (у оквиру Саветовалишта за брак и породицу). Односно услуга саветовалишта је доминантно била усмерена као подршка деци и малдима, односно њиховим породицама обухваћених услугом дневног центра за децу и младе са сметњама у развоју.

Укупно је одржано 28 психолошких едукативно терапијских радионица са укупно 21 младих особа са инвалидитетом (у број нису урачуната млади који су на радионицама присуствовали као гости) које имале су за циљ јачање личних капацитета, повећање самопоштовања и интеграције у социјалном окружењу и локалној заједници. На радионицама учествују млади са лако менталном ометеношћу, млади са физичком ометеношћу и млади без сметњи у развоју.

Кроз индивидуални рад са децом и породицом прошло је 10 појединаца од којих је одређен број учествовао у раду са члановима породице.

Млади учесници психолошких радионица стекли су знања и вештине које им омогућавају развијање социјалних односа са вршњацима, оспособљавају за самостално тражење запослења и омогућавају им бољи увид у свој физички и психички развој.

УСЛУГА СОЦИЈАЛНОГ СТАНОВАЊА У ЗАШТИЋЕНИМ УСЛОВИМА

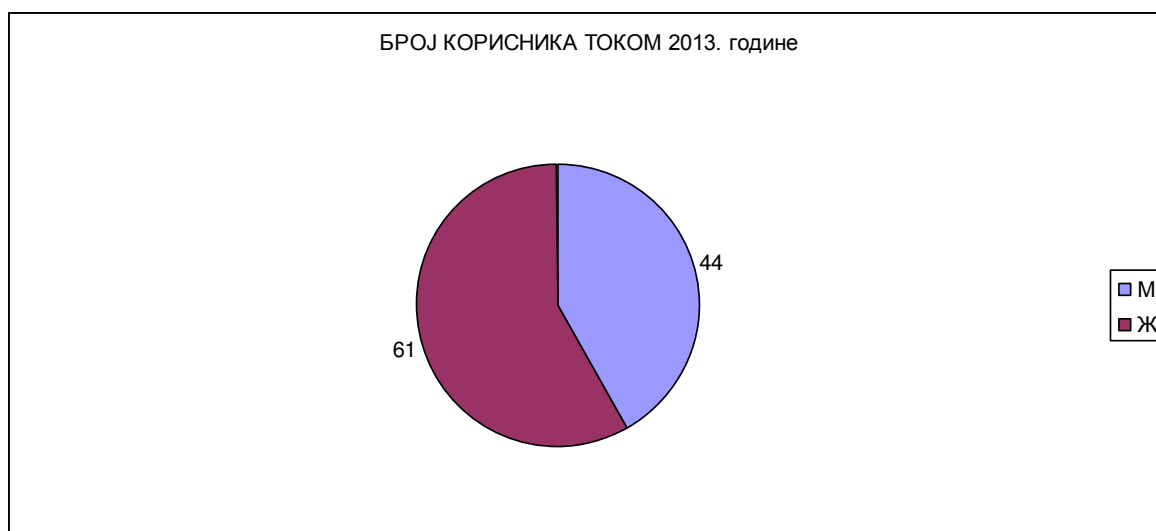
У изграђеним објектима 2005. године смештено је 70 корисника. За неометано функционисање овог програма у току 2008. године формиран је и тим који ће константно пратити потребе ове групације корисника и поред

редовних услуга психо-социјалне, материјалне и здравствене природе пружат и и додатне услуге у виду посредовања код других институција у остваривању њихових права.

Локална самоуправа финансира текуће одржавање и амортизацију у стамбених јединица из овог програма.

Током 2011. године уселени су нови корисници након проширења капацитета Социјалног становања у заштићеним условима (30 нових корисника).

Крајем 2013. године покренута је ревизија смештаја корисника у објекте Социјалног становања у заштићеним условима у Темерину. Крај ревизије је планиран на пролеће 2014. године.



Током године је укупно 105 лица користило ССЗУ, док је са даном 31.12.2013. године број корисника 99.

3. Сарадња са другим институцијама у локалној самоуправи и другим институцијама у Републици (по потписаним споразумима и/или по случајевима).

Потписани протоколи о сарадњи са ЈКП Темерин, Канцеларијом за младе, Извиђачма Темерин, Извиђачким одредом "Лукијан Мушички", ЦЕПРОМ и Црвеним крстом

Потписан је протокол између Општине Темерин, ЦСР Темерин и свих предузећа и установа (директних и индиректних буџетских корисника) за спровођење **доброволног радног ангажована радно способних лица у стану социјалне потребе.**

Квалитетна сарадња је успостављена и са МО пензионера у локалној заједници.

Центар је учествовао и у неколико акција скупљања и поделе гардеробе за породице у стану социјалне потребе (пре свега материјалне).

Треба напоменути да су породице које користе НСП (новчану социјалну помоћ) и преко Црвеног Крста Темерин биле обухваћене хуманитарном помоћи у виду пакета хране и хигијене.

Центар је успоставио модел информисања електродистрибуције о социјално угроженим породицама које потенцијално могу да остваре попуст на цену електричне енергије.

4. Извештавање

У 2013. години Центар је био дужан да обезбеди јавност свог рада и да извештава надлежне државне органе као и надлежни орган локалне самоуправе о свом раду, такође ће се плански наставити са обавештавањем грађана о својим законским обавезама и овлашћењима као и услугама и програмима које нуди ЦСР путем средстава јавног информисања и локалног радија.

Информатор о раду Центра је доступан на сајту ЦСР Темерин www.csrtemerin.rs

- 5. Аналитичко истраживачки рад (сажет преглед урађених информација, анализа и других аналитичких радова које је Центар урадио у 2013. год са критичким освртом на ову делатност центра.**

Центар нема издвојено одељење које би се бавило аналитичко-истраживачким радом, планирањем, извештавањем, информисањем, аналитичким и превентивном делатношћу. Највећи број ових активности реализује директор у сарадњи са стручном службом.

Центар је ставио да Општина треба да размотри евентуално успостављање и развијање услуга ургентног прихватног смештаја лица како би смањила материјалне трошкове узимајући у обзир да се током сваке календарске године одређени број лица привремено смешта у прихватне станице и да често до решавања статуса лица, односно пружања адекватне услуге (нпр. смештај у установу социјалне заштите) због попуњених капацитета установа за смештај прође и више месеци, као и чињенице да се често дешава да су и капацитети самих прихватних станица често попуњени. Усвојени су стратешки документи на локалном нивоу и они се имплементирају у скалу са годишњим акционим плановима.

Учешће запослених у Центру је дало и значајан допринос приликом израде Стратегије развоја безбедности општине Темерин (Радна група за превенцију злоупотребе ГАС, радна група за безбедност лица и имовине).

IV ДЕО

ЗАКЉУЧНА РАЗМАТРАЊА

Из године у годину, организација рада Центра је усмерена ка побољшању степена стручности и професионализма запослених, који, са друге стране, утиче на повећање квалитета рада и пружања квалитетнијих услуга грађанима.

Кадровска структура и број радника, сходно обиму посла је релативно задовољавајућа, али за значајнија квалитативна померана потребно је у времену које је испред нас извршити бољу селекцију носилаца радних задатака Центра и/или извршити додатне едукације постојећих кадрова (на основу већ формираних извештаја и сагледаних потреба).

Просторни-технички услови за квалитетан и савремен рад Центра су неадекватни (сходно потребама пружања помоћи грађанима као и броју запослених радника), не одговарају потребама рада и организације рада службе Центра те сматрамо да ће се, овај неопходан услов, у међувремену, адекватно решити у смислу коначног (у власништву), адекватног пословног простора за Центар.

Међутим, како је трансформација целокупног система социјалне заштите у Републици Србији и даље у току, сматрамо да ће још бити потреба за додатним усклађивањима организације рада Центра са свим будућим позитивно правним прописима.

У циљу развијања, унапређивања и афирмисања социјалне заштите, у општини Темерин, наставиће се сарадња са локалним властима и ресорним министарством

директор
Данијел Хајдук